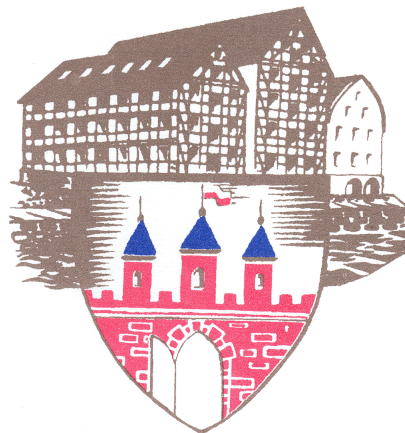


**KOMENDA WOJEWÓDZKA POLICJI  
W BYDGOSZCZY**

**ZATWIERDZAM**

**STRATEGIA WOJEWÓDZKA POLICJI**  
na lata 2007 – 2009  
wersja III



**Wnoszę o zatwierdzenie**

**Bydgoszcz, wrzesień 2008 roku**

## Spis treści

1.	WSTĘP .....	3
2.	ŹRÓDŁA STRATEGII .....	4
3.	DIAGNOZA POZYCJI STRATEGICZNEJ KWP w BYDGOSZCZY .....	5
3.1	Charakterystyka uwarunkowań demograficznych oraz infrastrukturalnych województwa .....	5
3.2	Schemat struktury organizacyjnej KWP i główne zadania komórek organizacyjnych .....	8
3.3	Struktura zatrudnienia jednostek Policji województwa kujawsko - pomorskiego .....	11
3.4	Partnerzy współpracujący z Policją na rzecz poprawy bezpieczeństwa .....	12
3.5	Analiza stanu przestępczości kryminalnej .....	13
3.5.1	<i>Przestępczość pospolita</i> .....	13
3.5.2	<i>Przestępczość gospodarcza i korupcyjna</i> .....	14
3.5.3	<i>Stan bezpieczeństwa w ruchu drogowym</i> .....	16
3.5.4	<i>Prognozowane zagrożenie przestępczością</i> .....	18
3.6	Analiza SWOT .....	20
3.7	Analiza otoczenia zewnętrznego .....	22
3.8	Analiza zadowolenia klienta wewnętrznego .....	24
4.	PRIORYTETY KOMENDANTA GŁÓWNEGO POLICJI .....	26
5.	PRIORYTETOWE KIERUNKI DZIAŁAŃ POLICJI WOJEWÓDZTWA KUJAWSKO-POMORSKIEGO .....	27
6.	SPOSOBY REALIZACJI WYZNACZONYCH CELÓW .....	28
7.	SYSTEM PLANOWANIA I SPRAWOZDAWCZOŚCI OBOWIĄZUJĄCY W KOMÓRKACH I JEDNOSTKACH ORGANIZACYJNYCH POLICJI WOJEWÓDZTWA KUJAWSKO-POMORSKIEGO.....	34

## 1. WSTĘP

Utrzymujący się w Polsce poziom przestępczości, pojawianie się ich nowych kategorii, brutalizacja czynów przestępczych i rozwój różnorodnych form patologii społecznej powodują, iż zapewnienie bezpieczeństwa jest obecnie jednym z najważniejszych zadań Państwa. Stały wzrost oczekiwań społecznych w zakresie poprawy stanu bezpieczeństwa powoduje konieczność doskonalenia form i metod pracy oraz dostosowanie rozwiązań organizacyjnych zapewniających wzrost skuteczności Policji.

Sprawne zarządzanie Policją we wszystkich obszarach jej odpowiedzialności pozwoli na zaspokojenie potrzeb i oczekiwań społecznych w zakresie bezpieczeństwa rozumianego przede wszystkim jako dobro publiczne. Usprawnienie struktury organizacyjnej przy wykorzystaniu nowoczesnych metod analitycznych i audytowych, zorganizowanie stylu i metod pracy na europejskim poziomie, zapewnienie w oparciu o czytelne i transparentne zasady profesjonalnej obsady kadrowej oraz partnerska współpraca z podmiotami zewnętrznymi, zapewni długotrwałe, pozytywne efekty w realizacji ustawowych zadań Policji związanych z zapewnieniem bezpieczeństwa i porządku publicznego.

Zorganizowanie Policji jako nowoczesnej organizacji z mechanizmami pozwalającymi na sprawne identyfikowanie problemów przy ścisłej współpracy ze społecznościami lokalnymi, podejmowanie przez profesjonalną kadre kierowniczą odpowiednich decyzji ukierunkowanych na oczekiwania społeczne i poprawę środowiska pracy policjantów, wykonywanie zadań przez odpowiednio motywowanych, wynagradzanych i profesjonalnie wyposażonych funkcjonariuszy i pracowników oraz obiektywną kontrolę realizowanych zadań pozwoli w pełni zrealizować założone cele.

Ostatecznym arbitrem oceniającym działalność Policji będzie społeczeństwo.

## 2. ŹRÓDŁA STRATEGII

Formułując „Strategię Wojewódzką Policji na lata 2007 – 2009” odniesiono się do następujących dokumentów:

### ***Dokumenty zewnętrzne:***

- Rządowy Program Ograniczania Przeszeczności i Aspołecznych Zachowań - „Razem Bezpieczniej”
- Krajowy Program Przeciwdziałania Przemocy w Rodzinie
- Biuletyn Urzędu Statystycznego
- Ustawa z dnia 6 kwietnia 1990 roku o Policji
- Ustawa z dnia 12 stycznia 2007 o ustanowieniu „Programu modernizacji Policji, Straży Granicznej, Państwowej Straży Pożarnej i Biura Ochrony Rządu w latach 2007-2009”
- Krajowy Program Bezpieczeństwa Ruchu Drogowego na lata 2005-2007-2013 „GAMBIT 2005”

### ***Dokumenty wewnętrzne:***

- Zarządzenie nr 159 Komendanta Głównego Policji z dnia 23 lutego 2007 roku w sprawie planowania i sprawozdawczości w Policji
- System Oceny Efektywności Pracy Policji
- Strategia Komendy Wojewódzkiej Policji w Bydgoszczy na lata 2005 – 2010
- Biuletyn statystyczny „TEMIDA”
- Analiza SWOT
- Badania społeczne realizowane na zlecenie KGP w latach 2002-2007.
- Badania zadowolenia policjantów z pracy w Policji przeprowadzone przez Zespół ds. Zarządzania Jakością KWP
- Badania społecznej oceny poczucia bezpieczeństwa przeprowadzone przez Zespół ds. Zarządzania Jakością KWP
- Sektorowy Program Policji Nadzoru Nad Ruchem Drogowym

### **3. DIAGNOZA POZYCJI STRATEGICZNEJ KWP w BYDGOSZCZY**

#### **3.1 Charakterystyka uwarunkowań demograficznych oraz infrastrukturalnych województwa**

Województwo kujawsko – pomorskie położone jest w środkowo – północnej części Polski. Zamieszkuje je 2067 tyś. mieszkańców. W miastach zamieszkuje 1275 tyś. osób, na wsiach niecałe 800 tyś. Powierzchnia województwa wynosi 18 tyś. km<sup>2</sup>. Pod względem wielkości sytuuje region na 10 miejscu w kraju. Siedzibą władz administracyjnych województwa jest Bydgoszcz, a samorządowych Toruń. W skład regionu wchodzi:

- 4 powiaty grodzkie,
- 19 powiatów ziemskich,
- 144 gminy.

Powyższy podział stanowił podstawę utworzenia 4 komend miejskich Policji (Bydgoszcz, Toruń, Włocławek, Grudziądz) oraz 15 komend powiatowych Policji (Aleksandrów Kujawski, Brodnica, Chełmno, Golub – Dobrzyń, Inowrocław, Lipno, Mogilno, Nakło n. Notecią, Radziejów, Rypin, Sępólno Krajeńskie, Świecie, Tuchola, Wąbrzeźno, Żnin).

Województwo kujawsko – pomorskie ma charakter przemysłowo – rolniczy. Region posiada wysoko rozwinięte rolnictwo, ogólna liczba gospodarstw rolnych kształtuje się na poziomie 93 tyś.

Obserwuje się wysoki poziom rozwoju wielu gałęzi przemysłu, w tym: chemicznego, spożywczego, papierniczego, drzewnego, maszynowego i budowlanego. Głównymi ośrodkami przemysłowymi są: Bydgoszcz, Toruń, Inowrocław, Grudziądz, Włocławek. Dominującą rolę odgrywają małe i średnie przedsiębiorstwa. Na ponad 169 tyś. podmiotów

gospodarczych, 97% to sektor prywatny. Najwyższy odsetek zatrudnienia w województwie odnotowuje się w przemyśle – 36%, handlu – 12,5%, edukacji, ochronie zdrowia i opiece społecznej – 10%. Przedsiębiorstwa mają swoją lokalizację głównie w miastach lub ich bezpośredniej bliskości. **Wskaźnik bezrobocia jest wysoki i kształtuje się na poziomie 21,8%.**

Centralne położenie sprzyja nie tylko rozwojowi przemysłu, ale ze względu na czystość wód, zasobów mineralnych, kompleksów leśnych i zabytków, także turystyki, rekreacji i lecznictwa uzdrowiskowego.

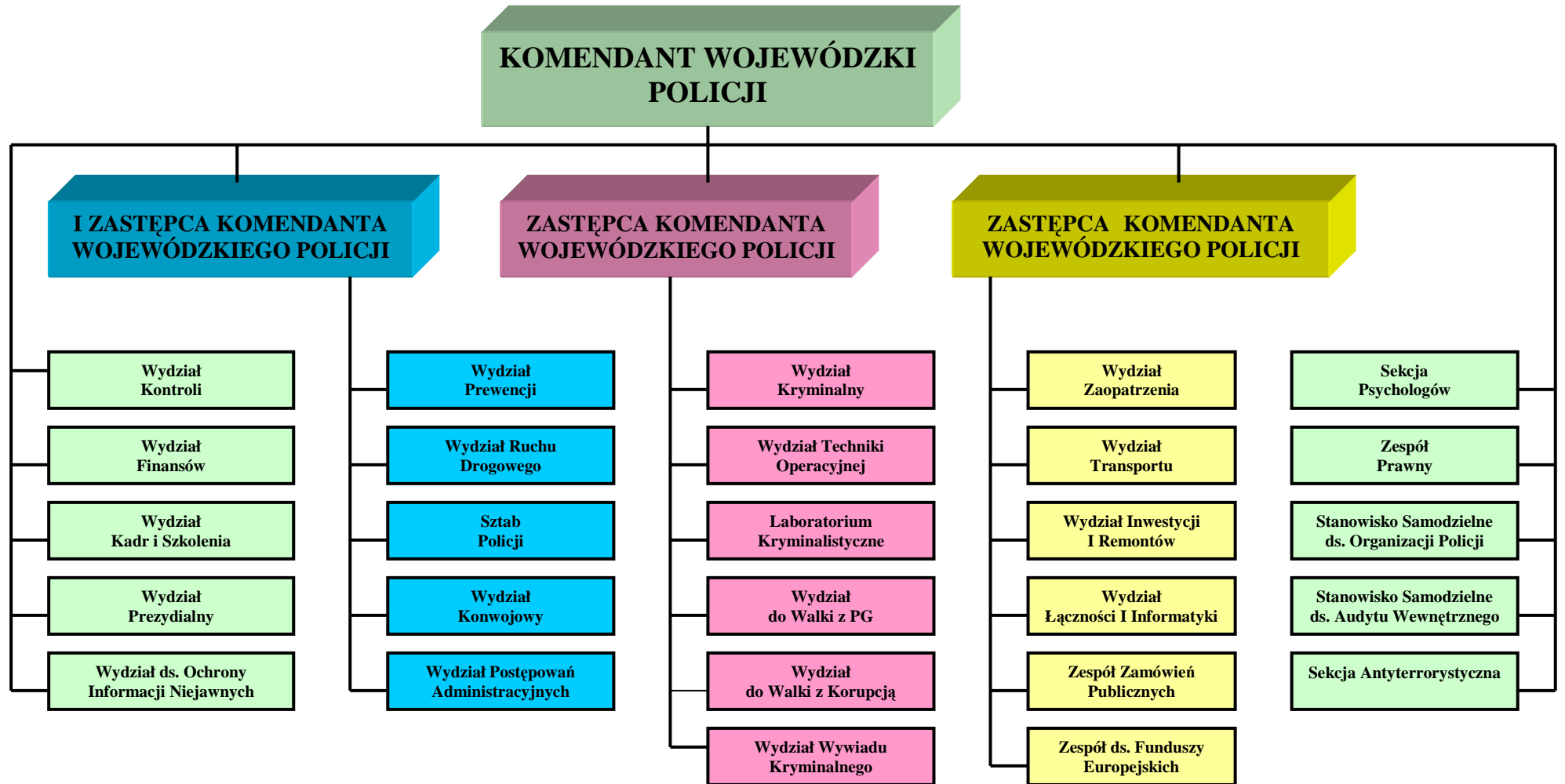
Ważne znaczenie dla województwa ma dobrze rozwinięta sieć komunikacyjna. Przez region przebiegają drogi łączące północ kraju z południem: krajowa droga nr 1 Gdańsk – Cieszyn, nr 5 Świecie – Wrocław i nr 10 Szczecin – Warszawa. W Bydgoszczy znajduje się także Port Lotniczy, utrzymujący stałe połączenie z Warszawą i Londynem.

Województwo stanowi ważny ośrodek naukowy, skupiając uczelnie wyższe w Toruniu, Bydgoszczy i Włocławku.

## Podział administracyjny województwa KUJAWSKO-POMORSKIEGO



### 3.2 Schemat struktury organizacyjnej KWP i główne zadania komórek organizacyjnych





**Główne zadania komórek organizacyjnych Komendy Wojewódzkiej Policji w Bydgoszczy:**

1. Rozpoznawanie, zapobieganie i zwalczanie przestępczości kryminalnej, gospodarczej oraz korupcyjnej.
2. Koordynacja i nadzór nad czynnościami operacyjno-rozpoznawczymi oraz wykrywczymi realizowanymi przez jednostki organizacyjne Policji województwa w zakresie zwalczania przestępczości kryminalnej, gospodarczej oraz korupcyjnej.
3. Zapewnienie sprawnego, efektywnego gromadzenia, przetwarzania, wyszukiwania informacji z policyjnych i pozapolicyjnych baz danych oraz źródeł otwartych, a także wykonywanie analiz strategicznych wspomagających procesy decyzyjne.
4. Wykonywanie ekspertyz kryminalistycznych i innych czynności techniczno – kryminalistycznych na potrzeby Policji i innych organów ścigania oraz wymiaru sprawiedliwości.
5. Koordynacja, nadzór i kontrola działania jednostek organizacyjnych Policji województwa w zakresie organizacji i pełnienia służby patrolowej, interwencyjnej, dzielnicowych i komórek do spraw nieletnich.
6. Koordynacja, nadzór i kontrola prawidłowej realizacji zadań jednostek Policji województwa w zakresie organizacji i pełnienia służby w pomieszczeniach przeznaczonych dla osób zatrzymanych, w areszcie w celu wydalenia, a także w wydzielonych pomieszczeniach przeznaczonych dla osób zatrzymanych, w których mogą być umieszczani tymczasowo aresztowani i skazani.
7. Koordynacja i nadzór nad ochroną bezpieczeństwa osób, bezpieczeństwa i porządku publicznego w komunikacji kolejowej oraz cywilnej komunikacji lotniczej, na obszarach wodnych, a także współpracy z podmiotami działającymi na rzecz bezpieczeństwa i porządku publicznego w tym zakresie.
8. Inicjowanie, organizowanie i koordynowanie na obszarze województwa zadań związanych z zapewnieniem porządku i bezpieczeństwa publicznego podczas imprez, zgromadzeń, uroczystości i protestów społecznych.

9. Planowanie, organizowanie i koordynowanie działań Policji w warunkach katastrof naturalnych, awarii technicznych i zewnętrznego zagrożenia bezpieczeństwa państwa i wojny.
10. Ocenianie stanu bezpieczeństwa na drogach województwa, analizowanie tendencji oraz opracowywanie wniosków zmierzających do poprawy bezpieczeństwa w ruchu drogowym.
11. Koordynowanie działań komend powiatowych (miejskich) Policji w zakresie ochrony bezpieczeństwa i porządku w ruchu drogowym oraz współdziałania z instytucjami właściwymi w sprawach związanych z organizacją ruchu na drogach.
12. Organizowanie służby konwojowej na terenie województwa.
13. Prowadzenie postępowań administracyjnych oraz opracowywanie projektów rozstrzygnięć w sprawach określonych przepisami ustawy o broni i amunicji, o ochronie osób i mienia, o usługach detektywistycznych, o cudzoziemcach.
14. Prowadzenie postępowań kwalifikacyjnych dla kandydatów do służby na potrzeby jednostek Policji województwa
15. Zapewnienie zaopatrzenia logistycznego Komendzie, jednostkom powiatowym (miejskim) Policji i komórkom KGP.
16. Prowadzenie gospodarki transportowej oraz nadzoru nad jednostkami organizacyjnymi Policji województwa realizującymi zadania w tym obszarze.
17. Prowadzenie działalności inwestycyjnej i remontowej w obiektach Komendy oraz jednostkach podległych, sporządzanie planów inwestycyjnych i remontowych, opracowanie programów funkcjonalno-użytkowych oraz programów inwestycji.
18. Organizowanie, eksploatawanie i techniczne utrzymanie systemów łączności i informatyki wykorzystywanych w jednostkach organizacyjnych Policji województwa.

### 3.3 Struktura zatrudnienia jednostek Policji województwa kujawsko – pomorskiego

*stan na dzień 1 kwietnia 2007 roku*

L.p.	Jednostka	Ogółem		Policjanci		KSC		Stanowiska pracownicze pozaetatowe	
		etat	zatrudnienie	etat	zatrudnienie	etat	zatrudnienie	etat	zatrudnienie*
1.	KWP Bydgoszcz	852	790	696	648	156	142	148	156
2.	KPP Aleksandrów Kujawski	117	109	108	100	9	9	5,3	9
3.	KPP Brodnica	144	142	135	133	9	9	7,0	9
4.	KMP Bydgoszcz	1192	1103	1150	1062	42	41	42,0	45
5.	KPP Chełmno	97	92	93	88	4	4	8,0	8
6.	KPP Golub-Dobrzyń	82	82	78	78	4	4	7,5	8
7.	KMP Grudziądz	267	255	252	241	15	14	17,0	16
8.	KPP Inowrocław	341	325	326	310	15	15	18,8	23
9.	KPP Lipno	133	116	124	107	9	9	6,5	14
10.	KPP Mogilno	92	88	87	83	5	5	7,15	10
11.	KPP Nakło n. Notecią	164	149	156	141	8	8	11,4	18
12.	KPP Radziejów	81	81	76	76	5	5	6,25	7
13.	KPP Rypin	86	85	79	78	7	7	3,0	3
14.	KPP Sępólno Krajeńskie	79	76	75	72	4	4	7,25	11
15.	KPP Świecie n. Wisłą	186	175	176	165	10	10	10,55	20
16.	KMP Toruń	654	590	619	561	35	29	47,5	56
17.	KPP Tuchola	90	88	83	81	7	7	4,2	7
18.	KPP Wąbrzeźno	73	71	66	64	7	7	4,1	5
19.	KMP Włocławek	472	447	443	418	29	29	36,0	41
20.	KPP Żnin	132	112	123	104	9	8	5,5	6
21.	OPP w Bydgoszczy	240	226	240	226	0	0	0	0
<b>Razem</b>		<b>5574</b>	<b>5202</b>	<b>5185</b>	<b>4836</b>	<b>389</b>	<b>366</b>	<b>403</b>	<b>472</b>

\* wykazano liczbę zatrudnionych osób

### **3.4 Partnerzy współpracujący z Policją na rzecz bezpieczeństwa**

Policja województwa kujawsko – pomorskiego współpracuje z wieloma podmiotami pozapolicyjnymi wspierającymi jej działania zmierzające do poprawy bezpieczeństwa. Współpraca realizowana jest w następujących obszarach:

- w zakresie wspólnych patroli – Straż Miejska, Straż Leśna, Państwowa Straż Pożarna, Państwowa Straż Rybacka, Polski Związek Wędkarski i Polski Związek Łowiecki;
- w zakresie prewencji kryminalnej – Kujawsko-Pomorskie Kuratorium Oświaty, Urząd Wojewódzki, Urząd Marszałkowski, Uniwersytet Kazimierza Wielkiego, Towarzystwo Zapobiegania Narkomanii;
- w zakresie współdziałania w sytuacjach kryzysowych – Wydział Zarządzania Kryzysowego Urzędu Wojewódzkiego, Komenda Wojewódzka Straży Pożarnej, Pomorski Okręg Wojskowy w Bydgoszczy, Wojewódzki Inspektorat Służby Więziennej, Oddział Żandarmerii Wojskowej w Bydgoszczy;
- w zakresie bezpieczeństwa w ruchu drogowym – Wojewódzka Rada Bezpieczeństwa Ruchu Drogowego, Generalna Dyrekcja Dróg i Autostrad, Zarząd Dróg Wojewódzkich, Zarząd Dróg Miejskich i Powiatowych, Wojewódzki Ośrodek Ruchu Drogowego, Polski Związek Motorowy, Inspekcja Transportu Drogowego;
- w zakresie prowadzonych postępowań – sądy i prokuratury;
- w zakresie wymiany informacji i wspólnych działań kontrolnych – organy instytucji finansowych i celnych, Wojewódzki Inspektor Ochrony Środowiska, Biuro Zarządzania Funduszami Europejskimi, Europejski Fundusz Rozwoju Regionalnego.

### **3.5 Analiza stanu przestępczości kryminalnej**

#### **3.5.1 Przestępczość pospolita**

Analiza stanu bezpieczeństwa i porządku w województwie kujawsko – pomorskim w 2006 roku, w porównaniu z latami poprzednimi, wskazuje na tendencję spadkową ogólnego zagrożenia przestępczością. Udało się wyhamować wzrost dynamiki przestępczości ogólnej oraz przestępczości kryminalnej w aspekcie czynów stwierdzonych. Ogólna ilość przestępstw stwierdzonych kształtowała się latach: 2004 rok na poziomie 81017, w 2005 roku – 73551, a w roku 2006 – 67604. Liczba przestępstw kryminalnych w roku 2006 w porównaniu z rokiem 2005 spadła do poziomu 45454 z ilości 51481, była także niższa w porównaniu z rokiem 2004 o ponad 14000 przestępstw.

Odnotowano także spadek liczby postępowań wszczętych. W ramach przestępczości kryminalnej liczba ta wynosiła w 2006 roku 42237, przy liczbie 46865 przestępstw w roku 2005 i 54184 w roku 2004. Tą samą tendencję odnotowano analizując dane dotyczące liczby postępowań wszczętych w ramach przestępczości ogólnej. W roku 2006 wszczęto 58911 postępowań, w roku 2005 ich liczba wyniosła 62216, a w roku 2004 było ich 67945.

Skuteczność działań Policji określona ogólnym wskaźnikiem wykrywalności w roku 2006 wyniosła 63,1% i była wyższa w porównaniu z 2005 rokiem o 2,4%, jak również wyższa w porównaniu z 2004 rokiem, kiedy to wynosiła 58%.

Nastąpił spadek dynamiki wszczęć i czynów stwierdzonych we wszystkich podstawowych kategoriach przestępczości kryminalnej. Szczególnie uwidoczniał się on w postaci spadku dynamiki kradzieży samochodów o ponad 30% w stosunku do roku 2005. Niestety spadek dynamiki przestępstw nie koreluje ze wzrostem wskaźnika wykrywalności wielu podstawowych kategorii przestępczości kryminalnej. Znaczący wzrost wykrywalności odnotowano w 2006 roku w kategorii rozbój, kradzież rozbójnicza, wymuszenie rozbójnicze o ponad 3%, a także w kategorii kradzież samochodu wynosi on 14,8% i jest o 1,8% wyższy w porównaniu z rokiem 2005, jednakże w porównaniu do tempa spadku dynamiki tej kategorii przestępstw jest on niezadowolający.

### **3.5.2 Przestępczość gospodarcza i korupcyjna**

Analizując działalność Policji województwa kujawsko – pomorskiego w zakresie zwalczania przestępczości gospodarczej odnotowano w roku 2006 wzrost, w porównaniu z latami 2004-2005, postępowań wszczętych z 4543 (w 2004 roku) i 4955 (w 2005 roku) do 5165 w roku 2006, przy równoczesnym spadku przestępstw stwierdzonych z 11917 (w 2004 roku) i 11792 (w 2005 roku) do 10879 w roku 2006. Obniżył się także wskaźnik wykrywalności kształtujący się na poziomie 95,1%, przy wskaźnikach 95,8% i 95,9% w latach 2004 i 2005. Przyczyną tych negatywnych tendencji były między innymi zmiany obowiązującego prawa, a w szczególności zmiana przepisów o rejestracji spraw wieloczynowych, zwiększenie progu kwotowego między wykroczeniem, a przestępstwem skarbowym oraz nieuznawanie za karalne przestępstw popełnianych z art. 305 ustawy Prawo własności przemysłowej. Na zmniejszenie rezultatów w rozpoznawaniu i ujawnianiu przestępczości gospodarczej miały również wpływ czynniki kadrowe, a w szczególności niepełna obsada etatowa w pionie do walki z przestępczością gospodarczą oraz rotacja osobowa. W prowadzonym rozpoznaniu operacyjnym zbyt małą uwagę przywiązywano do współpracy z administracją publiczną i instytucjami, w tym kontrolnymi, w zakresie ujawniania spraw gospodarczych, w tym spraw niewymagających zastosowania dużych nakładów sił i środków np. wyłudzenia kredytów przy zakupach ratałnych, zasiłków, prowizji, piractwa intelektualnego i przemysłowego, wyłudzenia odszkodowań ubezpieczeniowych, a także w zakresie ujawnień nieprawidłowości w wyłudzeniu funduszy celowych, w tym pomocowych z Unii Europejskiej.

Wystąpił również spadek wskaźnika skuteczności dla przestępczości gospodarczej. W celu zatrzymania tendencji spadkowych powyższego wskaźnika niezbędny jest wzrost wartości mienia odzyskanego i zabezpieczonego u sprawców przestępstw, co wiąże się ze wzmożeniem czynności operacyjno – wykrywczych w zakresie rozpoznawania mienia u podejrzewanych i zwiększeniu udziału postępowań przygotowawczych, w których zabezpieczono mienie do ogólnej ilości postępowań zakończonych.

Pozytywną tendencją zaobserwowaną w roku 2006 było zintensyfikowanie działań operacyjno – wykrywczych skutkujących przerywaniem przestępczej działalności sprawców, co potwierdza wysoki udział pracy operacyjnej w przestępstwach stwierdzonych (39,9%) oraz dynamika wszczęć postępowań przygotowawczych kształtująca się na poziomie 104,2%.

Analiza uzyskanych przez Policję województwa kujawsko – pomorskiego w 2006 roku wyników w zakresie ujawniania i zwalczania przestępczości korupcyjnej wskazuje na pozytywny trend. Odnotowano wzrost w stosunku do roku 2005 dynamiki wszczęć postępowań przygotowawczych do poziomu 116,1%, a także wzrost dynamiki stwierdzonych przestępstw korupcyjnych uzyskując poziom 103,5%. Ogółem w 2006 roku wszczęto na terenie województwa kujawsko – pomorskiego 317 postępowań przygotowawczych w sprawach o przestępstwa korupcyjne, w porównaniu do 273 wszczętych w roku 2005. W ubiegłym roku na terenie regionu stwierdzono ogółem 235 przestępstw o charakterze korupcyjnym, w stosunku do 227 stwierdzonych przestępstw w roku 2005.

Niepokojącym zjawiskiem w zakresie zwalczania przestępczości korupcyjnej jest wysoki wskaźniki spraw zakończonych z powodu braku znamion przestępstwa do ogólnej liczby spraw zakończonych, który w roku 2006 wyniósł aż 65% oraz wskaźniki spraw zakończonych z wykorzystaniem art. 335 kpk do ogólnej ilości spraw zakończonych pozytywnie, który wyniósł w roku 2006 tylko 42,7%. Tak wysoki wskaźnik spraw zakończonych z powodu braku znamion przestępstwa wskazuje na wszczęcia postępowań przygotowawczych bez poprzedzania ich pracą operacyjną.

Pozytywną tendencją prowadzonych postępowań o przestępstwa korupcyjne jest wskaźnik ilości spraw, w których dokonano zabezpieczenia mienia do ogólnej ilości spraw zakończonych pozytywnie, który w roku 2006 wyniósł 32,5%.

Przestępczość korupcyjna należy do tej kategorii, która zawiera tzw. „ciemną liczbę” przestępstw. Rolą Policji jest aktywne działanie na rzecz ujawniania tej kategorii przestępczości poprzez zwiększenie aktywności operacyjnej w tym zakresie i poprzedzanie wszczęć postępowań przygotowawczych pracą operacyjną.

### 3.5.3 Stan bezpieczeństwa w ruchu drogowym

Stalej poprawie na przestrzeni minionych trzech lat ulega stan bezpieczeństwa na drogach województwa kujawsko – pomorskiego. Powyższa tendencja dotyczy ilości wypadków drogowych oraz liczby osób rannych w ich wyniku.

Dane statystyczne obrazują poniższe tabele:

<b>Liczba wypadków drogowych</b>		
<b>2004r.</b>	<b>2005r.</b>	<b>2006r.</b>
2391	2157	2045

<b>Liczba osób rannych w wypadkach drogowych</b>		
<b>2004r.</b>	<b>2005r.</b>	<b>2006r.</b>
3007	2757	2554

Niepokojącym jednak zjawiskiem jest wzrost ofiar śmiertelnych w wypadkach, który obrazuje poniższa tabela:

<b>Liczba ofiar śmiertelnych w wypadkach drogowych</b>		
<b>2004r.</b>	<b>2005r.</b>	<b>2006r.</b>
298	327	345



Najczęstszą przyczyną wypadków drogowych ze skutkiem śmiertelnym w województwie kujawsko – pomorskim była wina kierującego. Wypadki te stanowiły prawie 73% wszystkich zdarzeń ze skutkiem śmiertelnym. 10% stanowiły zdarzenia ze skutkiem śmiertelnym zaistniałe z winy niechronionego uczestnika ruchu. Podstawowym czynnikiem wpływającym na powstawanie wypadków ze skutkiem śmiertelnym spowodowanych z winy kierującego była nadmierna prędkość.

Wypadki spowodowane nadmierną prędkością są bardzo niebezpieczne. W ich wyniku dochodzi do zdarzeń drogowych z ofiarami śmiertelnymi oraz dużą liczbą rannych. Jazda z nadmierną prędkością stanowi duże zagrożenie na obszarach zabudowanych, przez które przechodzą drogi prowadzące ruch tranzytowy oraz w okolicach szkół i przedszkoli. Ograniczona skuteczność dotychczasowych działań w tym zakresie wynika przede wszystkim z:

- społecznego przyzwolenia do jazdy z dużą prędkością ,
- przekraczania dozwolonej prędkości wynikającej z oznakowania drogi,
- niewielkiego prawdopodobieństwa wykrycia popełnionego wykroczenia drogowego.

Mając powyższe na uwadze niezwykle istotnym jest zwiększenie aktywności policjantów ruchu drogowego na drodze w celu eliminacji tego rodzaju zachowań.

#### **3.5.4 Prognozowanie zagrożenia przestępczością**

Stan zagrożenia przestępczością w najbliższych latach determinowany będzie sytuacją gospodarczą kraju, a także następstwami wynikającymi z członkostwa Polski w Unii Europejskiej. Na przestrzeni ostatnich kilku lat istotnie zmieniła się struktura przestępczości – zmniejszył się udział prymitywnej przestępczości kryminalnej np. kradzieży z włamaniem w przestępczości ogólnej na rzecz zwiększającego się udziału przestępczości intelektualnej. Obserwacja tendencji oraz analiza stanu bezpieczeństwa i porządku publicznego za lata ubiegłe pozwalają prognozować, iż w najbliższych latach nastąpi dalszy spadek przestępczości kryminalnej, nadal zmniejszać się będzie zagrożenie dokuczliwą społecznie przestępczością przeciwko mieniu – głównie kradzieżami cudzej rzeczy, w tym kradzieżami samochodów a także kradzieżami z włamaniem. Zostanie to spowodowane zmniejszeniem opłacalności tego rodzaju przestępczości w stosunku do np. oszustw czy wyłudzeń. Tempo spadku przestępczości przeciwko mieniu będzie wolniejsze niż dotychczas. Wzrastać będą zagrożenia związane z patologiami społecznymi, naruszeniami porządku publicznego oraz przestępstwami i wykroczeniami na tle chuligańskim. Może zwiększyć się zagrożenie niszczeniem mienia oraz bójkami i pobiciami dokonywanymi przez sprawców będących pod wpływem alkoholu. Dane statystyczne za lata ubiegłe sugerują, iż obniżyć się będzie granica wieku i wzrastać odsetek nieletnich, sprawców czynów karalnych w tym również najpoważniejszych przestępstw. Wzrastać będzie brutalizacja przestępczości nieletnich.

Niski poziom cen i powszechna dostępność różnego rodzaju narkotyków i środków odurzających powodować będzie zwiększenie zagrożenia tak niebezpiecznym zjawiskiem jakim jest narkomania. Ze względu na spadek cen i co za tym idzie coraz powszechniejszą dostępność zaawansowanych technologii komputerowych będzie zwiększała się ilość fałszerstw wszelkiego rodzaju dokumentów, środków płatniczych, a także podrabianie marek wszelkiego rodzaju produktów jak również utworów muzycznych czy audiowizualnych. Stałe zwiększanie dostępu do internetu oprócz pozytywnych skutków spowoduje również negatywne – wykorzystywanie tego narzędzia do działalności przestępczej – pedofilii czy rozpowszechniania pornografii. Można sądzić, że w coraz większym stopniu wykorzystywane będą przez zorganizowane grupy przestępcze

zaawansowane technologie informatyczne i komunikacyjne (komputery, internet, GPS, zaawansowane środki łączności, sprzęt podsłuchowy) do celów przestępczych, również w zakresie podejmowanych prób penetracji policyjnych baz danych czy podsłuchiwanie policyjnych środków łączności .

Ze względu na łatwość popełnienia, stosunkowo niskie ryzyko, dość wysoką opłacalność, można się spodziewać dalszego wzrostu przestępstw o charakterze gospodarczym, w tym oszustw i wyłudzeń kredytów, wyłudzeń zwrotów różnego rodzaju podatków, uzyskiwanie nienależnych czy znacznie zawyżonych odszkodowań i innych świadczeń. Ze względu na niewielkie zagrożenia nie zmniejszy się ilość przestępstw przeciwko ustawie o prawie autorskim. Należy się liczyć także z występowaniem nieprawidłowości, a w konsekwencji dokonywaniem przestępstw związanych z możliwością korzystania ze środków funduszy unijnych, zarówno na etapie ubiegania się o takie środki, a także w trakcie ich wykorzystywania.

Z uwagi na postęp technologiczny narastać będzie cyberprzestępczość – przestępstwa popełniane przy użyciu internetu – kradzieże środków pieniężnych z kont bankowych, oszustwa internetowe oraz „włamania” komputerowe do zabezpieczonych sieci i kradzieże danych elektronicznych.

Od kilku lat następuje wzrost przestępczości korupcyjnej, w najbliższych latach nie należy spodziewać się zmniejszenia zagrożenia tą kategorią przestępstw. Przewiduje się wzrost zagrożenia łapownictwem w obszarach przetargów i zamówień publicznych, ubezpieczeniach, bankowości, instytucjach kontrolno-nadzorczych, służbie zdrowia, szkolnictwie, nauce, instytucjach administracji rządowej i samorządowej.

Mając na uwadze pozyskane z Unii Europejskiej środki na modernizację i przebudowę infrastruktury drogowej, w tym budowę bezkolizyjnych skrzyżowań, tras szybkiego ruchu, obwodnic miejskich można prognozować w okresie najbliższych lat zmniejszenie ilości wypadków drogowych, a co się z tym wiąże także ofiar tych zdarzeń (ranni i zabici).

### **3.6 Analiza SWOT**

Przeprowadzona analiza SWOT pozwoliła na określenie czynników, które wpływają na pracę Policji województwa kujawsko – pomorskiego, a w konsekwencji na wzrost lub spadek jej sprawności działania, wzrost lub spadek społecznego poczucia bezpieczeństwa i zaufania do niej.

#### **A. Ujawnione słabości i czynniki negatywne wpływające na pracę Policji.**

Do zasadniczych mankamentów w pracy Policji należy zbyt małe, w stosunku do potrzeb społecznych, nasycenie miejsc zagrożonych służbą patrolową, a także, a może przede wszystkim zła jej organizacja. Brak rzetelnego egzekwowania wyników uzyskiwanych w trakcie służby, wykorzystywanie policjantów służb patrolowych do innych zadań, brak umiejętności elastycznego zarządzania siłami i środkami adekwatnymi do występujących zagrożeń oraz potrzeb, czyni ją mało efektywną i krytykowaną społecznie.

Słabą stroną jest brak spójnej polityki informacyjnej, obejmującej zarówno elementy komunikacji wewnętrznej, jak również komunikowanie się ze społecznościami lokalnymi. Nie prowadzi się komunikacji skierowanej na nawiązanie i utrzymanie kontaktu ze społeczeństwem lub określonymi grupami społecznymi.

Kolejnym problemem jest zarządzanie zasobami ludzkimi przez kadrę kierowniczą średniego i wyższego szczebla. Brak jest przejawiania inicjatywy w doskonaleniu zarządzania, co wpływa na niską efektywność działania jednostek, politykę kadrową oraz gospodarowanie środkami i zasobami.

Słabą stroną działalności Policji jest również niska wykrywalność własna, szczególnie wobec przestępstw uznawanych społecznie za najbardziej dokuczliwe, co jest zdeterminowane niskim poziomem pracy operacyjnej Policji.

## **B. Mocne strony Policji**

Przeprowadzona analiza SWOT pozwoliła ustalić i usystematyzować mocne strony Policji województwa kujawsko – pomorskiego.

Jest nią niewątpliwie zdolność do efektywnego zwalczania przestępczości zorganizowanej i narkotykowej, coraz szersze korzystanie z możliwości technicznych, jakie daje zastosowanie najnowszych technologii w sferze kryminalistyki, takich jak korzystanie z systemu AFIS, czy badania DNA, sprzęt i wyposażenie, łączność, a także wsparcie informatyczne. Mocną stroną Policji województwa staje się coraz lepsza obsługa klienta zewnętrznego. W wielu jednostkach działają recepcje, a kultura osobista policjantów tzw. pierwszego kontaktu jest na coraz wyższym poziomie.

Pozytywnym elementem staje się także wykorzystywanie w planowaniu i koordynowaniu działań policyjnych wyników systematycznie prowadzonych badań opinii publicznej.

## **C. Szanse zapewniające Policji skuteczne działanie.**

Najczęściej artykułowaną szansą w przeprowadzonej analizie było wstąpienie Polski do Unii Europejskiej. Współpraca w tym zakresie powinna wpłynąć na skuteczność realizowanych przedsięwzięć operacyjnych, a wymiana informacji i doświadczeń winna rzutować na pracę całej Policji. Jedną z najważniejszych korzyści upatrywanych przez policjantów związanych z wstąpieniem do Unii Europejskiej jest pozyskiwanie funduszy w ramach projektów pomocowych oraz programów twinningowych, szczególnie w zakresie szkolenia.

Kolejną szansą jest właściwie rozwijana współpraca z samorządami lokalnymi, instytucjami i służbami działającymi na rzecz poprawy ładu i porządku publicznego, takim jak straże miejskie, firmy ochroniarskie, Żandarmeria Wojskowa, Straż

Ochrony Kolei, w ramach organizowanych wspólnych działań prewencyjnych, których zasadniczym celem jest wzrost społecznego poczucia bezpieczeństwa.

#### **D. Zagrożenia dla skutecznej realizacji ustawowych zadań.**

Podstawowym zagrożeniem jest brutalizacja życia spowodowana między innymi; dużymi dysproporcjami w zamożności społeczeństwa, bezrobociem oraz brakiem perspektyw rozwoju, co dla wielu osób jest uzasadnieniem wejścia na drogę przestępstwa.

Kolejną przeszkodą skutecznej realizacji ustawowych zadań, uwypukloną w analizie SWOT, jest niespójny system prawny, w wielu przypadkach ograniczający możliwość działania Policji lub wręcz uniemożliwiający takie działania.

Niski poziom postaw prospołecznych wśród obywateli, brak zaangażowania na rzecz współpracy z Policją w ramach społeczności lokalnych są postrzegane jako zagrożenie w realizacji programów prewencyjnych oraz poczucie odpowiedzialności za porządek w społecznościach lokalnych.

### **3.7 Analiza otoczenia zewnętrznego**

TNS OBOP na zlecenie Komendy Głównej Policji w latach 2002-2007 przeprowadzał cykliczne badania opinii publicznej dotyczące ocen zaufania, pracy Policji oraz poczucia bezpieczeństwa obywateli w całym kraju. Wyniki przeprowadzonych badań dotyczyły także ocen społeczeństwa w powyższych obszarach w poszczególnych województwach.

W obszarze poczucia bezpieczeństwa obywateli w miejscu zamieszkania wyniki dotyczące ocen respondentów województwa kujawsko-pomorskiego wykazywały duże zróżnicowanie w poszczególnych latach wahając się pomiędzy 57%, a 69% respondentów czujących się bezpiecznie.

Jeszcze większa amplituda ocen pozytywnych występuje w obszarze dotyczącym postrzegania pracy Policji w pobliżu miejsca zamieszkania respondenta. Wyniki badań w tym zakresie w naszym województwie wykazywały pozytywną ocenę respondentów w przedziale 47 do 70%.

W latach 2003-2005 także Zespół ds. Zarządzania Jakością KWP w Bydgoszczy prowadził własne badania ankietowe wśród mieszkańców wszystkich powiatów województwa dotyczące społecznej oceny poczucia bezpieczeństwa i pracy Policji. Między innymi badano zagrożenia i zjawiska stanowiące według respondentów największy problem społeczności lokalnych, których zwalczaniem winna zająć się Policja w ramach podejmowanych przez siebie działań. Analizując uzyskane wyniki należy podkreślić, iż badani mieszkańcy uznają za największy problem w zakresie poczucia bezpieczeństwa społeczności lokalnych nie poszczególne rodzaje przestępstw, lecz zjawiska patologiczne tj. chuligaństwo, wandalizm, narkomania oraz agresywne zachowania młodzieży. Zdaniem ankietowanych określając cele działania na najbliższy okres Policji winna skupić się na ograniczeniu powyższych zjawisk, co może skutkować wzrostem poczucia bezpieczeństwa mieszkańców województwa, poprawą wizerunku i wzrostem zaufania do Policji.

Ponadto korzystając ze swobodnych wypowiedzi respondentów uzyskano opinie co ich zdaniem winna robić Policja dla poprawy poczucia bezpieczeństwa mieszkańców. Głównym postulatem artykułowanym przez badanych było przede wszystkim zwiększenie liczby patroli, szczególnie w godzinach popołudniowych i wieczorowo – nocnych. Życzeniem respondentów byłoby, aby patrole reagowały nawet na drobne wykroczenia, a interwencja winna być zdecydowana, stanowcza i odważna.

Drugim w kolejności zagadnieniem mającym istotny wpływ na poczucie bezpieczeństwa mieszkańców jest zwrócenie przez Policję szczególnej uwagi na zachowanie młodzieży w godzinach wieczorowo – nocnych, a przede wszystkim zwalczanie i brak tolerancji dla wszelkich przejawów chuligaństwa i wandalizmu.

Innymi postulatami wysuwanymi przez respondentów dotyczącymi działań, które mają zmierzać do poprawy bezpieczeństwa są wypowiedzi apelujące o zwiększenie bezpieczeństwa na drogach, a w szczególności eliminacja z ruchu nietrzeźwych kierujących.

### **3.8. Analiza zadowolenia klienta wewnętrznego**

Zespół ds. Zarządzania Jakością KWP w Bydgoszcz, na polecenie Komendanta Wojewódzkiego Policji w Bydgoszczy w latach 2005 – 2006 przeprowadzał badania ankietowe dotyczące zadowolenia policjantów z pracy w Policji. Celem badań było uzyskanie informacji o poziomie zaspokojenia potrzeb policjantów i odczuwanego przez nich ogólnego zadowolenia z pracy w Policji. Badaniami objęto około 50% ogółu zatrudnionych policjantów garnizonu kujawsko-pomorskiego. Każdorazowo rozprawdzono 2500 ankiet, uzyskując zwrot wypełnionych kwestionariuszy na poziomie 77%.

Analizując wyniki dotyczące ogólnego zadowolenia policjantów z pracy należy podkreślić, że zdecydowana część ankietowanych w większym lub mniejszym stopniu jest zadowolona z pracy w Policji. Stanowią oni 85% badanej populacji. Niezadowoleni to niewielki odsetek liczący niecałe 15 %.

Oceny warunków pracy respondenci dokonali przez pryzmat zadowolenia z warunków lokalowych oraz wyposażenia stanowiska pracy. Uzyskane wyniki wskazują, że warunki lokalowe pozytywnie ocenia połowa badanych i dostrzega się w tym obszarze tendencję wzrostową pozytywnych ocen. Natomiast w przypadku oceny wyposażenia stanowiska pracy jedynie 43% ankietowanych uważa je za dobre, a prawie 60% postrzega jako niezadowalające. Pomimo niskich ocen zadowolenia w tym obszarze, porównując oba badania, zanotowano widoczny o 6,5% wzrost dobrych ocen wyposażenia stanowiska pracy.

System doskonalenia zawodowego jest oceniany źle przez 45% respondentów, zaledwie 27% wyraża pozytywną ocenę jego funkcjonowania. Pozostała część respondentów nie wyraża sprecyzowanej opinii dotyczącej tego zagadnienia. Powyższa tendencja utrzymuje się w toku obu badań.

W trakcie badań uzyskano także wiedzę na temat relacji interpersonalnych pomiędzy przełożonym a podwładnym występujących w jednostkach Policji województwa kujawsko – pomorskiego. Ponad 70% badanych funkcjonariuszy powyższe relacje ocenia pozytywnie, co ma bezpośrednie przełożenie na poziom ocen panującej atmosfery w komendach, którą jako dobrą postrzega 66% ankietowanych funkcjonariuszy.



Reasumując uzyskane wyniki badania ankietowego w powyższych obszarach, należy podkreślić, że niezadowolenie badanych policjantów dotyczy głównie szeroko pojętego wyposażenia stanowiska pracy oraz systemu szkolenia, a w szczególności doskonalenia zawodowego. Powyższe obszary winny ulec poprawie w trakcie wykorzystywania środków pochodzących z Ustawy o modernizacji Policji oraz w ramach realizacji Strategii Szkolnictwa Policyjnego.

**4. PRIORYTETY KOMENDANTA GŁÓWNEGO POLICJI**

**SKUTECZNE ZAPOBIEGANIE I ELIMINACJA PRZESTĘPSTW I WYKROCZEŃ  
SZCZEGÓLNIIE UCIAŻLIWYCH DLA SPOŁECZNOŚCI LOKALNYCH**

**ROZPOZNAWANIE I ZWALCZANIE PRZESTĘPCZOŚCI KRYMINALNEJ, GOSPODARCZEJ I KORUPCYJNEJ,  
W TYM PRZEDE WSZYSTKIM O CHARAKTERZE ZORGANIZOWANYM**

**DOSKONALENIE PRZYGOTOWAŃ POLICJI DO DZIAŁAŃ W SYTUACJACH KRYZYSOWYCH**

**MODERNIZACJA POLICJI UKIERUNKOWANA NA POPRAWĘ ŚRODOWISKA PRACY  
POLICJANTÓW I PRACOWNIKÓW POLICJI**

**UTRZYMANIE WYSOKIEJ SPOŁECZNEJ OCENY PRACY POLICJI  
I POZIOMU POCZUCIA BEZPIECZEŃSTWA**

**5. PRIORYTETOWE KIERUNKI DZIAŁAŃ POLICJI WOJEWÓDZTWA  
KUJAWSKO – POMORSKIEGO**

**ZDECYDOWANE OGRANICZENIE DYNAMIKI PRZESTĘPSTW POSPOLITYCH, A W SZCZEGÓLNOŚCI  
KRADZIEŻY ORAZ KRADZIEŻY Z WŁAMANIEM, Z JEDNOCZESNĄ MAKSYMALIZACJĄ WYKRYWALNOŚCI  
W TYCH KATEGORIACH PRZESTĘPSTW**

**DAŻENIE DO ZDECYDOWANEGO WZROSTU UJAWNIALNOŚCI PRZESTĘPCZOŚCI NARKOTYKOWEJ**

**PODEJMOWANIE WSZELKICH AKTYWNYCH DZIAŁAŃ ZMIERZAJĄCYCH DO ZWIĘKSZENIA DOBORU KANDYDATÓW  
DO SŁUŻBY W POLICJI**

**DAŻENIE DO POPRAWY EFEKTYWNOŚCI I JAKOŚCI DZIAŁANIA SŁUŻBY PREWENCYJNEJ**

## 6. SPOSOBY REALIZACJI WYZNACZONYCH CELÓW

CEL	Zadanie	Sposób realizacji zadania	Sposób oceny wykonania zadania (miernik, sprawozdanie kontrola)	Partnerzy/ podmioty współpracujące	Termin realizacji/ ewentualne okresy ocenne	Odpowiedzialny za realizację
1	2	3	4	5	6	7
<b>Skuteczne zapobieganie i zdecydowana eliminacja przestępstw i wykroczeń szczególnie uciążliwych dla społeczności lokalnych</b>	Aktywny udział w realizacji Rządowego Programu Ograniczania Przestępczości i Aspołecznych Zachowań „Razem Bezpieczniej”.	plany pracy Wydziału Prewencji i Wydziału Ruchu Drogowego	sprawozdanie	KMP/KPP, Urząd Wojewódzki, lokalne samorządy	31 grudnia 2009r. ocena półroczna	I Zastępca Komendanta Wojewódzkiego Policji
	Podniesienie efektywności służby prewencyjnej poprzez integrację i koordynację działań zewnętrznych.	plan pracy Wydziału Prewencji	osiągnięcie zakładanego progu satysfakcji miernika (mierników) zawartego w systemie oceny efektywności pracy Policji	KMP/KPP Straż Miejska i Gminna, Żandarmeria Wojskowa, Straż Pożarna, Straż Rybacka, Straż Leśna	31 grudnia 2009r. ocena miesięczna	Naczelnik Wydziału Prewencji
	Wdrażanie policyjnych programów profilaktycznych pozwalających na: -wypracowanie wśród młodzieży skutecznych mechanizmów obronnych wobec nasilających się zjawisk patologicznych -wypracowanie skutecznego systemu informacji o zagrożeniach występujących w placówkach oświatowych -edukowanie rodziców, opiekunów i nauczycieli w zakresie zasad bezpieczeństwa podopiecznych.	plan pracy Wydziału Prewencji	sprawozdanie	KMP/KPP, lokalne samorządy, Kuratorium Oświaty, Towarzystwo Zapobiegania Narkomanii, Urząd Marszałkowski, lokalne media	31 grudnia 2009r. ocena półroczna	Naczelnik Wydziału Prewencji
	Inspirowanie i prowadzenie działań edukacyjno-informacyjnych mających na celu promowanie odpowiednich wzorców życia rodzinnego, wspieranie lokalnych inicjatyw na rzecz przeciwdziałania przemocy w rodzinie oraz propagowanie akceptowanych społecznie form spędzania wolnego czasu wśród nieletnich.	plan pracy Wydziału Prewencji	sprawozdanie	KMP/KPP, lokalne samorządy, Kuratorium Oświaty	31 grudnia 2009r. ocena półroczna	Naczelnik Wydziału Prewencji

	Zapobieganie popełnianiu i zdecydowane ściganie sprawców wykroczeń przeciwko porządkowi i spokojowi publicznemu, a w szczególności ograniczenie skali występowania czynów o charakterze chuligańskim.	plan pracy Wydziału Prewencji	sprawozdanie	KMP/KPP	31 grudnia 2009r. ocena półroczna	Naczelnik Wydziału Prewencji
	Poprawa bezpieczeństwa w ruchu drogowym, a w szczególności dążenie do ograniczenia wypadków ze skutkiem śmiertelnym.	plan pracy Wydziału Ruchu Drogowego	osiągnięcie zakładanego progu satysfakcji miernika (mierników) zawartego w systemie oceny efektywności pracy Policji	KMP/KPP, Urząd Wojewódzki Wojewódzka Rada Bezpieczeństwa Ruchu Drogowego, Zarząd Dróg Wojewódzkich	31 grudnia 2009r. ocena miesięczna	Naczelnik Wydziału Ruchu Drogowego
	Podejmowanie aktywnych i efektywnych działań zmierzających do zapewnienia bezpieczeństwa niechronionym uczestnikom ruchu drogowego.	plan pracy Wydziału Ruchu Drogowego	sprawozdanie + audyt wewnętrzny	KMP/KPP, Urząd Wojewódzki, Wojewódzka Rada Bezpieczeństwa Ruchu Drogowego, Zarząd Dróg Wojewódzkich, Zarząd Dróg Krajowych i Autostrad, PZMot, Wojewódzki Ośrodek Ruchu Drogowego	31 grudnia 2009r. ocena półroczna	Naczelnik Wydziału Ruchu Drogowego
	Aktywne inspirowanie i koordynowanie działań oraz ścisła współpraca na rzecz bezpieczeństwa z władzami samorządowymi, inicjowanie działań zmierzających do tworzenia lokalnych koalicji na rzecz poprawy bezpieczeństwa.	Opracowywanie, wspólnie z władzami gmin i powiatów, planów dot. poprawy porządku i bezpieczeństwa publicznego przy maksymalnym wykorzystaniu lokalnych instytucji i organizacji pozarządowych	wykonano / nie wykonano	Wydziały KWP, KMP/KPP, lokalne samorządy, organizacje pozarządowe	31 grudnia 2009r. ocena półroczna	Komendant Wojewódzki Policji
	Dążenie do obniżenia poziomu zagrożenia przestępczością oraz poprawy skuteczności wykrywania sprawców podstawowych kategorii przestępstw pospolitych (kradzież mienia, kradzież z włamaniem, kradzież samochodu, przestępstwa rozbójnicze, bójki i pobicia).	plan pracy Wydziału Kryminalnego	osiągnięcie zakładanego progu satysfakcji miernika (mierników) zawartego w systemie oceny efektywności pracy Policji	KMP/KPP	31 grudnia 2009r. ocena miesięczna	Naczelnik Wydziału Kryminalnego
	Doskonalenie procedur postępowania przyspieszonego wobec sprawców przestępstw ujętych na gorącym uczynku lub w bezpośrednim pościgu.	plan pracy Wydziału Kryminalnego	wdrożono / nie wdrożono	KMP/KPP, sądy, prokuratury	31 grudnia 2009r. ocena półroczna	Naczelnik Wydziału Kryminalnego

<b>Rozpoznawanie i zwalczanie przestępczości kryminalnej, gospodarczej i korupcyjnej, w tym przede wszystkim o charakterze zorganizowanym</b>	Zwiększenie skuteczności zwalczania narkomanii poprzez rozpracowywanie grup przestępczych zajmujących się produkcją i handlem narkotykami.	plan pracy Wydziału Kryminalnego	wzrost dynamiki przestępstw narkotykowych	CBS, KMP/KPP	31 grudnia 2009r. ocena miesięczna	Naczelnik Wydziału Kryminalnego
	Zwiększenie efektywności zatrzymań osób ukrywających się przed organami ścigania i wymiarem sprawiedliwości.	plan pracy Wydziału Kryminalnego	osiągnięcie zakładanego progu satysfakcji miernika (mierników) zawartego w systemie oceny efektywności pracy Policji	KMP/KPP	31 grudnia 2009r. ocena miesięczna	Naczelnik Wydziału Kryminalnego
	Zintensyfikowanie współdziałania Policji z innymi instytucjami i służbami odpowiedzialnymi za bezpieczeństwo i porządek publiczny w zakresie organizowania i realizacji wspólnych działań oraz wymiany informacji.	plany pracy Wydziału Kryminalnego, Wydziału dw. z Przemysłowością Gospodarczą, Wydziału dw. z Korupcją	sprawozdanie	KMP/KPP, instytucje kontrolne, Żandarmeria Wojskowa, Inspekcja Transportu Drogowego	31 grudnia 2009r. ocena półroczna	Zastępca Komendanta Wojewódzkiego Policji
	Skuteczniejsze odzyskiwanie mienia zdobytego w wyniku przestępstwa i jego zabezpieczanie na poczet przyszłych kar i grzywien.	plany pracy Wydziału Kryminalnego, Wydziału dw. z Przemysłowością Gospodarczą, Wydziału dw. z Korupcją	osiągnięcie zakładanego progu satysfakcji miernika (mierników) zawartego w systemie oceny efektywności pracy Policji	Wydział Wywiadu Kryminalnego, KMP/KPP, instytucje skarbowe, sądy i prokuratury,	31 grudnia 2009r. ocena miesięczna	Zastępca Komendanta Wojewódzkiego Policji
	Zintensyfikowanie współpracy z Zarządem w Bydgoszczy Centralnego Biura Śledczego KGP w zakresie wymiany informacji, celem skutecznego zwalczania przestępczości zorganizowanej.	plany pracy Wydziału Kryminalnego, Wydziału dw. z Przemysłowością Gospodarczą, Wydziału dw. z Korupcją	sprawozdanie	Zarząd w Bydgoszczy CBS KGP, KMP/KPP	31 grudnia 2009r. ocena półroczna	Zastępca Komendanta Wojewódzkiego Policji
	Zintensyfikowanie działań w zakresie zwalczania przestępstw popełnianych w obrocie gospodarczym.	plan pracy Wydziału dw. z Przemysłowością Gospodarczą	wzrost dynamiki przestępstw stwierdzonych i wszczęć postępowań przygotowawczych w tej kategorii przestępczości gospodarczej	KMP/KPP sądy i prokuratury	31 grudnia 2009r. ocena miesięczna	Naczelnik Wydziału dw. z PG

	Skuteczniejsze rozpoznawanie i ujawnianie przestępczości teleinformatycznej.	plan pracy Wydziału dw. z Przestępczością Gospodarczą	wzrost dynamiki przestępstw stwierdzonych i wszczęć postępowań przygotowawczych w tej kategorii przestępczości gospodarczej	KMP/KPP, sądy i prokuratury	31 grudnia 2009r. ocena miesięczna	Naczelnik Wydziału dw. z PG
	Zintensyfikowanie rozpoznania i zwalczania przestępczości skierowanej przeciwko interesom finansowym Unii Europejskiej.	plan pracy Wydziału dw. z Przestępczością Gospodarczą	wzrost dynamiki przestępstw stwierdzonych i wszczęć postępowań przygotowawczych w tej kategorii przestępczości gospodarczej	KMP/KPP, sądy i prokuratury, Agencja Modernizacji i Restrukturyzacji Rolnictwa, Urząd Kontroli Skarbowej, Urząd Marszałkowski	31 grudnia 2009r. ocena miesięczna	Naczelnik Wydziału dw. z PG
	Wzrost udziału pracy operacyjnej w przestępstwach wykrytych, których podstawą wszczęcia były materiały operacyjne służby kryminalnej, do ogólnej liczby wykrytych przestępstw gospodarczych.	plan pracy Wydziału dw. z Przestępczością Gospodarczą	wzrost udziału pracy operacyjnej w przestępstwach gospodarczych wykrytych, w których podstawą wszczęcia były materiały operacyjne służby kryminalnej do ogólnej liczby wykrytych przestępstw gospodarczych w stosunku do roku poprzedniego	Wydział Wywiadu Kryminalnego, KMP/KPP,	31 grudnia 2009r. ocena miesięczna	Naczelnik Wydziału dw. z PG
	Wykorzystywanie dostępnych instytucji prawno-procesowych umożliwiających skuteczne ściganie przestępstw korupcyjnych.	plan pracy Wydziału dw. z Korupcją	wzrost udziału pracy operacyjnej w przestępstwach korupcyjnych wykrytych, w których podstawą wszczęcia były materiały operacyjne służby kryminalnej do ogólnej liczby wykrytych przestępstw korupcyjnych w stosunku do roku poprzedniego	wydziały KWP, KMP/KPP, sądy i prokuratury	31 grudnia 2009r. ocena miesięczna	Naczelnik Wydziału dw. z Korupcją
	Powołanie Wojewódzkiego Oficera Kontaktowego ds. Międzynarodowej Wymiany Informacji Kryminalnej przy KWP oraz wypracowanie kanałów sprawnej współpracy i wymiany informacji z innymi oficerami łącznikowymi.	plan pracy Wydziału Wywiadu Kryminalnego	wykonano / nie wykonano	KGP, inne KWP, KMP/KPP	31 grudnia 2009r.	Naczelnik Wydziału Wywiadu Kryminalnego

	Rozwój operacyjnej i strategicznej analizy kryminalnej na potrzeby zwalczania i zapobiegania przestępczości.	plan pracy Wydziału Wywiadu Kryminalnego	sprawozdanie	wydziały KWP, KMP/KPP	31 grudnia 2009r. ocena półroczna	Naczelnik Wydziału Wywiadu Kryminalnego
<b>Doskonalenie przygotowań Policji do działań w sytuacjach kryzysowych</b>	Realizacja przedsięwzięć mających na celu podniesienie poziomu gotowości jednostek Policji do zorganizowanego działania w sytuacjach kryzysowych.	plan pracy Sztabu Policji	osiągnięcie zakładanego progu satysfakcji miernika (mierników) zawartego w systemie oceny efektywności pracy Policji	KMP/KPP, OPP, SAT, Wydział Zarządzania kryzysowego Urzędu Wojewódzkiego, Komenda Wojewódzka Państwowej Straży Pożarnej, Wojewódzki Inspektorat Służby Więziennej, Oddział Żandarmerii Wojskowej	31 grudnia 2009r. ocena półroczna	Naczelnik Sztabu Policji
	Podniesienie poziomu przygotowania oraz realizacji zadań w ramach przygotowań obronnych Policji	plan pracy Sztabu Policji	sprawozdanie	KMP/KPP Wojewódzki Sztab Wojskowy, WKU, POW	31 grudnia 2009r. ocena półroczna	Naczelnik Sztabu Policji
	Realizacja przedsięwzięć związanych z rozpoznawaniem, zapobieganiem i zwalczaniem zjawiska chuligaństwa stadionowego.	plan pracy Sztabu Policji	sprawozdanie	KMP/KPP, OPP w Bydgoszczy, Wydział Kryminalny, Wydział Wywiadu Kryminalnego	31 grudnia 2009r. ocena półroczna	Naczelnik Sztabu Policji
	Podniesienie poziomu organizacji pracy oraz realizowanie przedsięwzięć gwarantujących prawidłowe funkcjonowanie służby dyżurnej Policji.	plan pracy Sztabu Policji	sprawozdanie	KMP/KPP	31 grudnia 2009r. ocena półroczna	Naczelnik Sztabu Policji
	Wdrażanie skutecznych procedur i algorytmów postępowania na wypadek wystąpienia zdarzeń o charakterze terrorystycznym oraz ich systematyczne doskonalenie.	plan pracy Sztabu Policji	sprawozdanie	KMP/KPP, SAT, OPP	31 grudnia 2009r. ocena półroczna	Naczelnik Sztabu Policji
<b>Modernizacja Policji ukierunkowana na poprawę środowiska pracy policjantów i pracowników Policji</b>	Efektywne i racjonalne zagospodarowanie sprzętów i środków przekazanych w ramach zakupów centralnych	-rozpoznanie potrzeb -planowanie rozdziału -rozliczenie wykonania (środki transportu, sprzęt techniczny i informatyczny, infrastruktura lokalowa jednostek)	sprawozdanie/osiągnięcie zakładanego progu satysfakcji miernika (mierników) zawartego w systemie oceny efektywności pracy Policji	Wydział Inwestycji i Remontów, Zaopatrzenia, Transportu, Łączności i Informatyki	31 grudnia 2009r. ocena półroczna	Zastępca Komendanta Wojewódzkiego Policji



	Aktywne pozyskiwanie środków pozabudżetowych pochodzących z zagranicznych funduszy pomocowych.	plan pracy Zespołu ds. Funduszy Europejskich	sprawozdanie	Urząd Marszałkowski	31 grudnia 2009r. ocena półroczna	Zastępca Komendanta Wojewódzkiego Policji
	Wypracowanie i wdrożenie spójnej koncepcji procesu komunikowania się w organizacji, w szczególności uwzględniającej opracowanie polityki w zakresie komunikacji wewnętrznej.	plan pracy Wydziału Prezydialnego	wykonano / nie wykonano	wydziały KWP KMP/KPP	31 grudnia 2009r. ocena półroczna	Naczelnik Wydziału Prezydialnego
	Wzmocnienie roli oraz unowocześnienie metod pracy Wydziału Kontroli poprzez wprowadzenie narzędzi pozwalających przełożenie wyników działań kontrolnych na proces doskonalenia funkcjonowania Policji, w tym efektywne wykorzystanie audytu.	plan pracy Wydziału Kontroli	sprawozdanie	-	31 grudnia 2009r. ocena półroczna	Naczelnik Wydziału Kontroli
	Ograniczanie zjawisk patologii w służbie (alkoholizm, narkomania, agresja, tendencje autodestrukcyjne) oraz wdrożenie systemów przeciwdziałania tym zachowaniom poprzez podniesienie jakości pomocy psychologicznej dla funkcjonariuszy i pracowników Policji.	plan pracy Sekcji Psychologów	sprawozdanie	policjanci i pracownicy Policji komórek i jednostek organizacyjnych Policji województwa	31 grudnia 2009r. ocena roczna	Kierownik Sekcji Psychologów
	Aktywne pozyskiwanie i optymalne wykorzystanie środków finansowych uzyskanych na podstawie art. 13 ust 3 ustawy o Policji od jednostek samorządu terytorialnego, państwowych jednostek organizacyjnych, stowarzyszeń, fundacji, banków oraz instytucji ubezpieczeniowych przeznaczonych na ustawową działalność Policji.	-prowadzenie negocjacji z przedstawicielami instytucji wymienionych w art. 13 ust. 3 ustawy o Policji	sprawozdanie	KMP/KPP, lokalne samorządy	31 grudnia 2009r. ocena półroczna	Główny Księgowy Naczelnik Wydziału Finansów

<p><b>Utrzymanie wysokiej społecznej oceny pracy Policji i poziomu poczucia bezpieczeństwa</b></p>	<p>Budowanie zaufania do Policji poprzez poprawę jakości obsługi klientów zewnętrznych.</p>	<p>-doskonalenie funkcjonowania oraz tworzenie nowych punktów recepcyjnych w jednostkach Policji województwa -organizowanie szkoleń doskonalenia zawodowego dotyczących kontaktów interpersonalnych policjantów tzw. pierwszego kontaktu -rzetelne wyjaśnianie skarg na działania Policji -zapewnienie profesjonalnej reakcji Policji na zdarzenie (997/112) -zwiększenie liczby patroli policyjnych w miejscach szczególnie zagrożonych</p>	<p>osiągnięcie zakładanego progu satysfakcji miernika (mierników) zawartego w systemie oceny efektywności pracy Policji</p>	<p>wydziały KWP, KMP/KPP</p>	<p>31 grudnia 2009r. ocena roczna</p>	<p>komendanci miejscy, powiatowi Policji</p>
	<p>Rozpoznawanie potrzeb i oczekiwań społecznych wobec Policji na szczeblu lokalnym.</p>	<p>-prowadzenie własnych badań lokalnych potrzeb pozwalających określić kierunki zmian jakich należy dokonać w zakresie poczucia bezpieczeństwa, a także oceny pracy Policji zgodnie z oczekiwaniami społeczeństwa.</p>	<p>przeprowadzono / nie przeprowadzono</p>	<p>Kuratorium Oświaty, szkoły</p>	<p>31 grudnia 2009r. ocena roczna</p>	<p>Naczelnik Wydziału Prezydyjnego</p>
	<p>Stałe doskonalenie prowadzonej polityki informacyjnej poprzez prawidłowe zarządzanie komunikatami oraz otwartą i aktywną współpracę z mediami jako elementu kształtowania właściwej komunikacji zewnętrznej.</p>	<p>plan pracy Wydziału Prezydyjnego</p>	<p>sprawozdanie</p>	<p>wydziały KWP, KMP/KPP, lokalne media</p>	<p>31 grudnia 2009r. ocena półroczna</p>	<p>Naczelnik Wydziału Prezydyjnego</p>
	<p>Podjęmowanie wszelkich aktywnych działań propagandowych i promujących, zmierzających do zachęcania potencjalnych kandydatów do składania przez nich akcesu wstąpienia do służby w Policji.</p>	<p>-organizowanie otwartych drzwi w jednostkach Policji -wykorzystanie lokalnych mediów w celu szerokiej promocji Policji</p>	<p>sprawozdanie</p>	<p>wydziały KWP, KMP/KPP, lokalne media</p>	<p>31 grudnia 2009r. ocena półroczna</p>	<p>Naczelnik Wydziału Kadr i Szkolenia</p>

## **7. SYSTEM PLANOWANIA I SPRAWOZDAWCZOŚCI OBOWIĄZUJĄCY W KOMÓRKACH I JEDNOSTKACH ORGANIZACYJNYCH POLICJI WOJEWÓDZTWA KUJAWSKO-POMORSKIEGO**

1. System planowania i sprawozdawczości obowiązujący w komórkach i jednostkach organizacyjnych Policji województwa kujawsko-pomorskiego określa Decyzja nr 211/08 Komendanta Wojewódzkiego Policji w Bydgoszczy z dnia 9 września 2008 roku, która stanowi załącznik do „Strategii Wojewódzkiej Policji”.

**Po wejściu w życie „Strategii Wojewódzkiej Policji na lata 2007-2009” traci moc „Strategia Komendy Wojewódzkiej Policji w Bydgoszczy na lata 2005-2010” oraz wynikające z niej programy operacyjne realizowane przez komórki i jednostki organizacyjne Policji województwa kujawsko – pomorskiego.**