

PRZESTĘPCZOŚĆ W PLACÓWKACH OŚWIATOWYCH WOJEWÓDZTWA KUJAWSKO-POMORSKIEGO.

Analizie poddano ilość przestępstw i czynów karalnych¹ popełnionych na terenie placówek oświatowych województwa kujawsko-pomorskiego. Uwzględniono następujące obiekty przestępstwa rejestrowane drukiem statystycznym Stp-3:

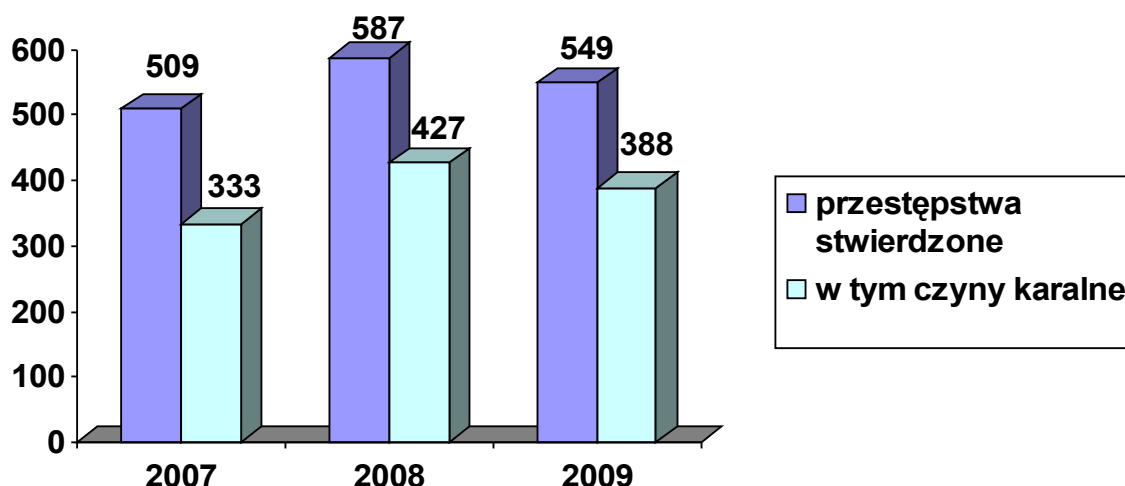
- internat lub bursa szkolna,
- szkoła podstawowa, gimnazjum,
- szkoła zawodowa lub średnia.

W okresie I półrocza 2009 roku na terenie wyżej wymienionych obiektów stwierdzonych zostało 549 przestępstw, w tym 388 czynów karalnych. W I półroczu 2008 r. odnotowano 587 przestępstw, wśród których było 427 czynów karalnych.

Tak więc odsetek ilości czynów karalnych w ogólnej masie przestępstw stwierdzonych na terenie placówek oświatowych w I półroczu 2009 roku wyniósł 70,7% i był o 2 % niższy od poziomu z 2008 r. Wówczas odsetek czynów karalnych w ogólnej masie przestępstw stwierdzonych na terenie placówek oświatowych wynosił 72,7 %.

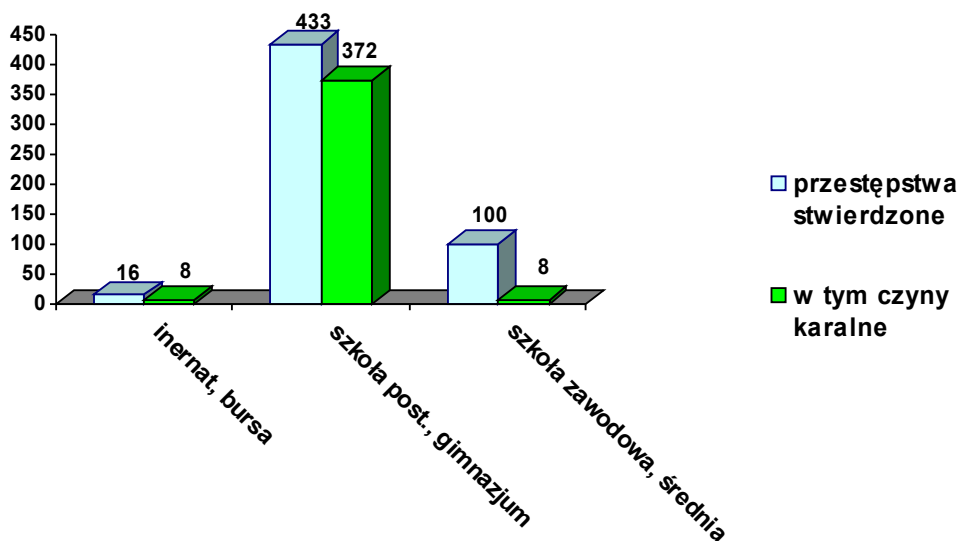
Ilość przestępstw stwierdzonych na terenie placówek oświatowych zmalała o 6,5 % (wskaźnik dynamiki 93,5) . Natomiast ilość stwierdzonych czynów karalnych zmniejszyła się o 9,1 % (wskaźnik dynamiki 90,9).

Poniższy wykres przedstawia ilość przestępstw i czynów karalnych stwierdzonych na terenie wyżej wymienionych obiektów w I półroczu 2007, 2008 i 2009 roku:



¹ czyn karalny to przestępstwo, które zostało popełnione przez nieletniego, a więc osobę w wieku od 13 do 17 lat, wobec której sąd rodzinny stosuje środki wychowawcze i poprawcze przewidziane przepisami ustawy o postępowaniu w sprawach nieletnich.

Ilość czynów karalnych i przestępstw stwierdzonych w okresie pierwszego półrocza 2009 r. na terenie poszczególnych placówek oświatowych obrazuje poniższy wykres:

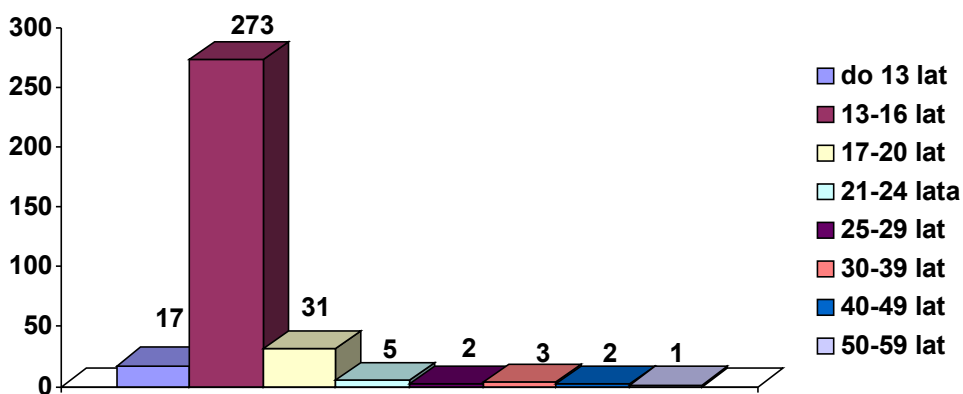


Nieletni popełnili najwięcej czynów karalnych na terenie szkół podstawowych i gimnazjów. W szkołach podstawowych i gimnazjach czyny karalne nieletnich stanowiły blisko 86 % ogółu przestępstw stwierdzonych.

Biorąc pod uwagę fakt, iż nieletni to osoby w wieku od 13 do 17 lat, należy sobie zdawać sprawę z tego, iż większość czynów karalnych jest dokonywana na terenie gimnazjów.

Analizie poddano również wiek sprawców przestępstw dokonanych na terenie wyżej wymienionych placówek oświatowych. Dane z Stp-3 w zakresie wieku podejrzanego wskazują, iż nieletni sprawcy, w liczbie 273 (wiek 13-16 lat) stanowili nieco ponad 81,7 % ogółu sprawców przestępstw stwierdzonych na terenie placówek oświatowych. Poza tym, ujawniono też 17 przypadków dokonania czynów kwalifikowanych jako przestępstwa przez osoby, które nie ukończyły 13 lat.

Poniższy wykres obrazuje wiek sprawców przestępstw dokonanych na terenie placówek oświatowych z uwzględnieniem osób w wieku poniżej 13 lat.

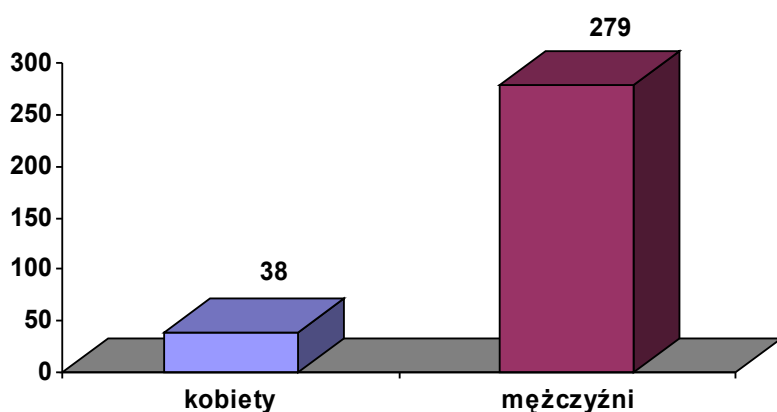


Dane dotyczące wieku sprawców przestępstw stwierdzonych w poszczególnych typach placówek oświatowych zostały zaprezentowane w poniższej tabeli:

<i>Wiek sprawców</i>	<i>do 13</i>	<i>13-16</i>	<i>17-20</i>	<i>21-24</i>	<i>25-29</i>	<i>30-39</i>	<i>40-49</i>	<i>50-59</i>	<i>pow. 60</i>	<i>os. np.*</i>	<i>Razem</i> <i>:</i>
Bursa, internat		4	3								7
Szkoła podstawowa gimnazjum	17	260	8	3	1	3	2				294
Szkoła zawodowa lub średnia		9	20	2	1			1			33
Razem:	17	273	31	5	2	3	2	1	0	0	334

* osoba niepoczytalna

Statystyka pozwala także na analizę danych dotyczących płci sprawców przestępstw, stwierdzonych na terenie placówek oświatowych. W statystyce tej odnotowanych zostało 279 sprawców płci męskiej oraz 38 płci żeńskiej.



Dane dotyczące wieku sprawców przestępstw stwierdzonych w poszczególnych typach placówek oświatowych zostały zaprezentowane w poniższej tabeli:

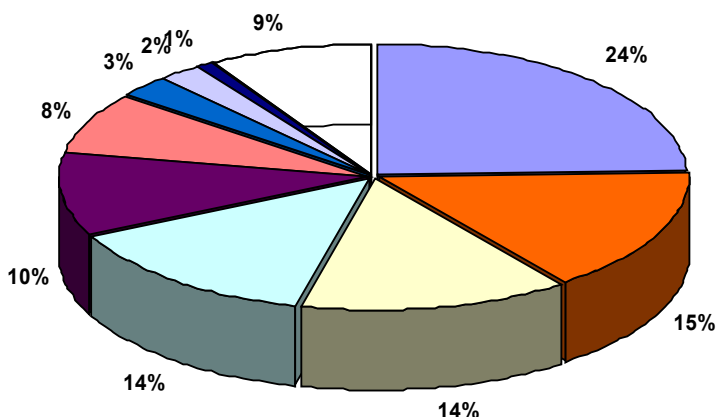
<i>Płeć sprawców</i>	<i>męska</i>	<i>żeńska</i>
Bursa, internat	5	2
Szkoła podstawowa gimnazjum	244	33
Szkoła zawodowa lub średnia	30	3
Razem:	279	38

Analizie poddano również ilość stwierdzonych przestępstw i czynów karalnych które zostały dokonane w poszczególnego rodzaju placówkach oświatowych. Zebrane dane zaprezentowane zostały w poniższej tabeli:

<i>Kategoria przestępstw</i>	<i>Rodzaj placówki oświatowej</i>	<i>Ilość stwierdzonych przestępstw</i>	<i>Ilość czynów karalnych</i>
Uszczerbek na zdrowiu	bursa, internat	1	1
	szkoła podstawowa, gimnazjum	52	51
	szkoła zawodowa, średnia	2	2
	razem	55	54
Udział w bójce lub pobiciu	bursa, internat	0	0
	szkoła podstawowa, gimnazjum	60	59
	szkoła zawodowa, średnia	1	0
	razem	61	59
Przestępstwa przeciwko obyczajności	bursa, internat	0	0
	szkoła podstawowa, gimnazjum	10	9
	szkoła zawodowa, średnia	0	0
	razem	10	9
Kradzież cudzej rzeczy	bursa, internat	7	1
	szkoła podstawowa, gimnazjum	66	28
	szkoła zawodowa, średnia	18	0
	razem	91	29
Kradzież z włamaniem	bursa, internat	1	0
	szkoła podstawowa, gimnazjum	13	3
	szkoła zawodowa, średnia	6	0
	razem	20	3
Rozbój i wymuszenie rozbójnicze	bursa, internat	0	0
	szkoła podstawowa, gimnazjum	94	93
	szkoła zawodowa, średnia	1	1
	razem	95	94
Przestępstwa przeciwko funkcjonariuszom i organom państwowym	bursa, internat	2	2
	szkoła podstawowa, gimnazjum	40	37
	szkoła zawodowa, średnia	1	0
	razem	43	39
Przestępstwa z ustawy o przeciwdziałaniu narkomanii	bursa, internat	4	4
	szkoła podstawowa, gimnazjum	7	7
	szkoła zawodowa, średnia	21	0
	razem	32	11
Przestępstwa przeciwko wolności, wolności sumienia i wyznania.	bursa, internat	1	0
	szkoła podstawowa, gimnazjum	53	50
	szkoła zawodowa, średnia	6	4
	razem	60	54

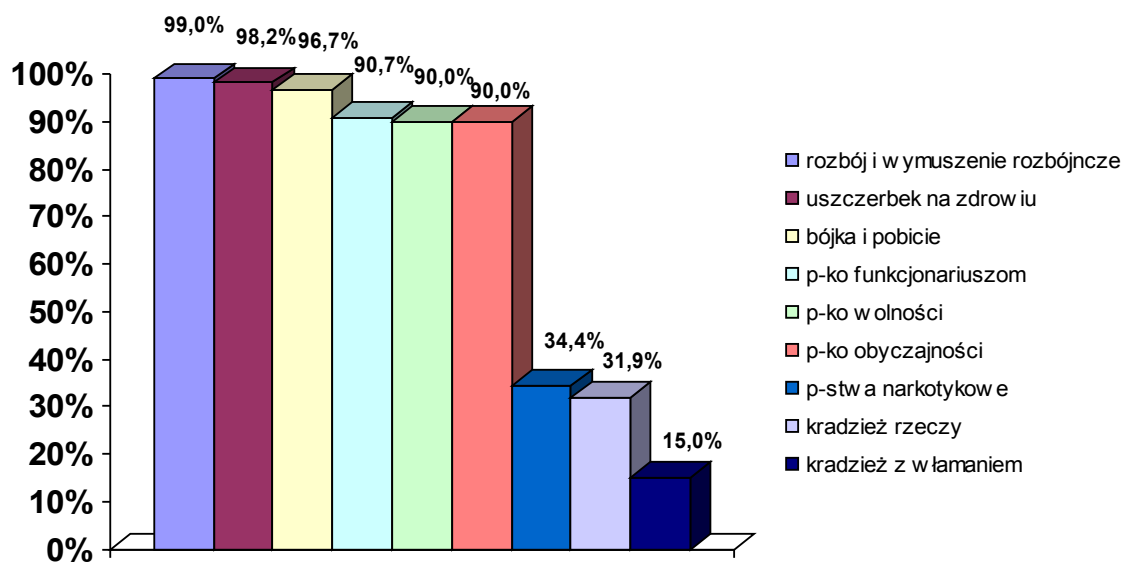
Najczęściej popełnianą kategorią czynów karalnych przez nieletnich sprawców w placówkach oświatowych był rozbój i wymuszenie rozbójnicze.

Poniższy wykres prezentuje udział poszczególnych kategorii czynów karalnych w ogólnej ilości czynów karalnych stwierdzonych na terenie placówek oświatowych:



- rozbój i wymuszenie rozbójnicze
- bójka i pobicie
- uszczerbek na zdrowiu
- p-ko wolności
- p-ko funkcjonariuszom
- kradzież rzeczy
- p-stwa narkotykowe
- p-ko obyczajności
- kradzież z włamaniem
- pozostałe

Analizując udział nieletnich w przestępczości występującej na terenie placówek oświatowych, porównano stosunek ilości czynów karalnych do ogółu przestępstw stwierdzonych w poszczególnych kategoriach.



Dane z powyższego wykresu wskazują na fakt, iż nieletni są najczęściej sprawcami przestępstw związanych z użyciem siły i przemocy. To przede wszystkim oni popełniają w szkołach takie przestępstwa jak:

- rozbój i wymuszenie rozbójnicze;
- spowodowanie uszczerbku na zdrowiu;
- udział w bójce i pobiciu;
- p-stwa przeciwko funkcjonariuszom publicznym;
- p-stwa przeciwko wolności;
- p-stwa przeciwko obyczajności.

W pozostałych kategoriach przestępstw, a więc przestępstwach narkotykowych, kradzieżach i kradzieżach z włamaniem udział nieletnich jest zdecydowanie niższy. Przestępstwa te popełniają najczęściej sprawcy dorośli w myśl przepisów kodeksu karnego, czyli tacy którzy ukończyli 17 lat.

Dla pełnego zobrazowania skali zagrożenia przestępczością szkolną nieletnich, porównano ilość czynów karalnych stwierdzonych w poszczególnych typach placówek oświatowych do ogółu czynów karalnych, ujawnionych na terenie województwa kujawsko-pomorskiego. Dane te przedstawione zostały w poniższej tabeli:

<i>Kategoria przestępstw</i>	<i>Ilość czynów karalnych ujawnionych w placówkach oświatowych</i>	<i>Ilość czynów karalnych stwierdzonych w województwie kujawsko-pomorskim</i>	<i>Odsetek czynów karalnych popełnionych na terenie placówek oświatowych</i>
Przestępstwa przeciwko funkcjonariuszom i organom państwowym	39	72	64,2 %
Uszczerbek na zdrowiu	54	90	60 %
Udział w bójce lub pobiciu	59	102	57,8 %
Rozbój i wymuszenie rozbójnicze	94	269	34,9 %
Przestępstwa przeciwko wolności, wolności sumienia i wyznania.	54	157	34,4 %
Przestępstwa przeciwko obyczajności	9	27	33,3 %
Kradzież cudzej rzeczy	29	254	11,4 %
Przestępstwa z ustawy o przeciwdziałaniu narkomanii	11	246	4,7 %
Kradzież z włamaniem	3	210	1,4 %

Powyższe dane wskazują na fakt, iż większość czynów karalnych w kategoriach:

- p-ko funkcjonariuszom publicznym;
- spowodowanie uszczerbku na zdrowiu;
- udział w bójce i pobiciu.

została dokonana na terenie placówek oświatowych.

Działanie sprawców wyżej wymienionych czynów karalnych nacechowane jest użyciem siły i agresji. Wysoki odsetek czynów karalnych w kategoriach przestępstw w trzech wyżej wymienionych kategoriach przestępstw, popełnionych na terenie szkół, świadczy o wysokim poziomie przemocy rówieśniczej i przemocy uczniów wobec nauczycieli. Należy więc dążyć do zacieśnienia współpracy ze środowiskami oświatowymi w celu podjęcia skutecznych działań zapobiegawczych.

opracował: asp. szt. Marek Kolinski